



**SABBATAÏ ZEVI**  
Les Juifs croient en la venue du Messie qui ouvrira la voie au règne de Dieu. Le plus célèbre des faux messies est Sabbataï Zevi (1626-1676), né en Turquie. Il devint particulièrement populaire en Europe de l'Est où les Juifs souffraient beaucoup. Mais il finit par se convertir à l'islam, décevant ses nombreux adeptes.

## La vie dans la Diaspora

Entre les XVI<sup>e</sup> et XVIII<sup>e</sup> siècles, des communautés juives s'établirent dans plusieurs pays d'Europe, dont la Hollande, l'Italie, la France, l'Angleterre et la Pologne, où leur prospérité et leur liberté étaient très variables. La communauté juive d'Amsterdam, par exemple, la plus riche et la plus grande d'Europe occidentale, jouait un rôle important dans l'économie du pays. La situation était très différente en Pologne, où les liens avec la communauté polonaise étaient quasi inexistantes et les Juifs, très pauvres. Beaucoup se tournaient vers de faux messies dans l'espoir de trouver le salut. À la différence de leurs coreligionnaires des pays d'Europe occidentale, les Juifs de Pologne ne disposaient pas des mêmes droits que les autres habitants.



**LES GHETTOS EN ITALIE**  
La politique italienne, plutôt favorable aux Juifs jusqu'alors, changea au XVI<sup>e</sup> siècle. La ségrégation devint obligatoire. Dans les villes comme Venise ou Rome, ils devaient vivre dans des ghettos sales et surpeuplés, ce qui était néfaste pour leur santé. Ils pouvaient, malgré tout, pratiquer leur foi, ce qui favorisa la culture juive. L'illustration ci-dessus représente le ghetto de Rome, dans les années 1880.

**LES SÉFARADES**  
Au cours du XVI<sup>e</sup> siècle, des Séfarades (descendants des Juifs d'Espagne et du Portugal) s'établirent à Amsterdam. Les Hollandais se montrant tolérants à leur égard, la nouvelle se répandit rapidement et, sans tarder, des Juifs arrivèrent en grand nombre du sud de l'Europe. C'étaient souvent des hommes instruits : docteurs, écrivains, scientifiques et hommes de loi. La communauté juive du pays et l'économie hollandaise s'en trouvèrent renforcées.



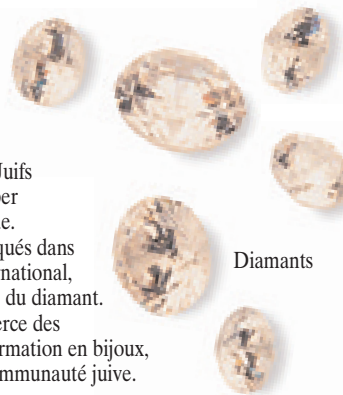
La couronne symbolise la gloire de la Torah.

Ashkénazes devant leur synagogue



**LES ASHKÉNAZES**  
Le nombre d'Ashkénazes (Juifs originaires d'Europe de l'Est) s'accrut dans les années 1600. Au début, ils étaient dépendants de la communauté séfaraïte. Souvent pauvres, ils étaient dépourvus de la richesse et de l'instruction des Séfarades. L'artiste Rembrandt Van Rijn (1606-1669), qui vivait à proximité du quartier juif d'Amsterdam, s'intéressa à leur mode de vie, les peignant souvent au travail, comme sur le tableau ci-dessus.

**LES MARCHANDS**  
Durant le XVII<sup>e</sup> siècle, Amsterdam devint un centre important de commerce international. Autorisés à pratiquer leur religion, les Juifs pouvaient également participer librement à la vie économique. Les marchands étaient impliqués dans la banque, le commerce international, les affaires et dans l'industrie du diamant. Ce dernier métier, du commerce des diamants bruts à leur transformation en bijoux, devint une spécialité de la communauté juive.



Diamants

### ÉGALITÉ DES DROITS POUR LES JUIFS

À la fin du XVIII<sup>e</sup> siècle, dans toute l'Europe, il était question de l'égalité des droits civiques pour les Juifs. En 1789, la France révolutionnaire fut le premier pays du continent à leur accorder. La Hollande, sous l'influence de la Révolution française, ne tarda pas à abolir toutes les lois discriminatoires. Dans les autres pays européens, le combat pour l'égalité et la liberté se poursuivit durant tout le XIX<sup>e</sup> siècle.



Napoléon accordant la liberté de culte



Oliver Cromwell

### LES JUIFS D'ANGLETERRE

Alors que les Juifs avaient été expulsés d'Angleterre depuis 1290, quelques-uns, originaires du Portugal, s'y installèrent en 1653. Ils avaient été contraints de se convertir au christianisme, mais, convertis de façade, ils continuèrent à pratiquer leur religion clandestinement. S'adressant à Cromwell, Manasseh ben Israël (1604-1657), érudit séfaraïte d'Amsterdam, lui demanda d'abolir les lois discriminatoires. Conscient de la contribution des Juifs à l'économie hollandaise, Cromwell, maître de l'Angleterre depuis la guerre civile, leur ouvrit les portes en 1656. Mais ce n'est qu'en 1829 que les Juifs purent obtenir la citoyenneté anglaise.

### LA VIE EN EUROPE DE L'EST

Persécutés, beaucoup de Juifs se réfugièrent en Pologne au cours du XVI<sup>e</sup> siècle. Vers le milieu du XVII<sup>e</sup> siècle, ce pays tolérant en accueillit près de 500 000. Pauvres pour la plupart, ils exerçaient les métiers de camelot, tailleur, cordonnier et vivaient en communautés soudées, les *shtetl*. La synagogue, le rabbin, la *yeshiva* (école rabbinique) et la famille étaient des éléments importants pour les membres du *shtetl*.



Scène du film *Un violon sur le toit* qui décrit la vie du *shtetl*



Manteau de la Torah du XVIII<sup>e</sup> siècle, utilisé par les Séfarades à Amsterdam

Arche d'Alliance tissée sur le manteau



# La mosquée

La mosquée constitue le cœur de la communauté musulmane. Il existe de nombreuses petites mosquées de quartier, mais chaque ville possède sa mosquée principale où se déroulent les prières communes du vendredi. Les mosquées sont ouvertes toute la semaine pour la prière, mais il est possible de prier au travail ou chez soi. La mosquée est également un endroit où l'on peut parler de religion et régler les questions

### LES BIBLIOTHÈQUES

Les grandes mosquées possèdent souvent des bibliothèques, constituées principalement d'ouvrages pieux et relatifs à la loi religieuse. Elles hébergent souvent des écoles où les enfants apprennent à réciter le Coran. Du fait du système de dons, le *waqf* (pp. 252-253), les responsables de la mosquée administrent traditionnellement de nombreux services sociaux.

qui touchent à la communauté, à l'enseignement ou à la charité. Les mosquées sont construites et administrées par la communauté ou fondées par des dirigeants ou des gens fortunés. Les premières mosquées étaient simplement un endroit à part destiné à la prière commune.

### À L'INTÉRIEUR DE LA MOSQUÉE

Une mosquée est une construction spécialement consacrée à la prière. Une simple pièce peut également servir de mosquée mais des éléments particuliers sont requis comme dans les mosquées traditionnelles. Certaines règles de conduite doivent être observées. Il faut se couvrir la tête et se déchausser. Les femmes ne s'assoient pas avec les hommes.

La cour est un lieu de méditation et de lecture.

Dans la salle de prière, les fidèles se rassemblent face au mihrab.

Maquette de mosquée

Dôme

Le mihrab est une niche qui indique la direction de La Mecque.

Des tapis ou des nattes recouvrent le sol de la salle de prière.

Le croissant, symbole de l'islam, domine le minaret.

L'appel à la prière est lancé du minaret.

On ôte ses chaussures avant d'entrer et on trouve toujours une fontaine ou une autre source d'eau pour se laver.

### UNE MOSQUÉE ANGLAISE

Les mosquées, à l'image de celle-ci située en Angleterre, sont généralement construites dans le style de l'architecture locale.

### DIFFÉRENTS STYLES DE MINARETS

Les minarets sont les tours des mosquées, d'où sont lancés les appels à la prière. En arabe, ce mot signifie « phare », en référence à la lumière de la foi, mais aussi parce que, jadis, les minarets servaient de balises pour les voyageurs.



Minaret de la mosquée de Sinan à Damas



Minaret de la mosquée de Salihyeh en Syrie



Minaret de la mosquée de Giralda en Espagne



Minaret de la grande mosquée de Samarra en Irak

### LE MINBAR

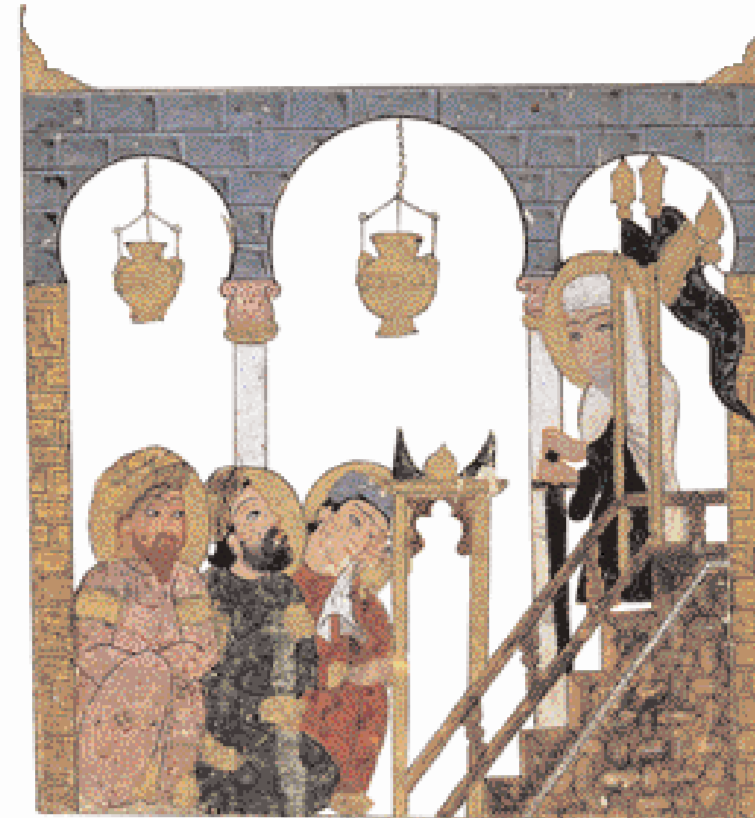
Le minbar ressemble à une chaire – une estrade avec des marches – d'où l'on prononce la *khuṭba*, sermon adressé aux fidèles lors des prières du vendredi. Des minbars vieux de mille ans, magnifiquement sculptés et décorés, ont résisté au temps.



Mosquée

### ORNEMENTS DE MOSQUÉE

Avec le temps, les mosquées devinrent de plus en plus raffinées, car les hommes souhaitaient honorer leur foi en comblant de richesses les édifices religieux. Très souvent, on offre des tapis et ceux-ci sont étalés les uns sur les autres, parfois sur plusieurs épaisseurs.



### UNE LAMPE DE MOSQUÉE

Avant l'invention de l'électricité, les mosquées étaient éclairées par de grandes lampes à huile. Les dons d'huile représentaient une forme de charité très répandue. Cette lampe est en bronze recouvert d'or et d'argent. La suie des lampes était récupérée à l'aide d'une plume et transformée en encre pour les calligraphes.

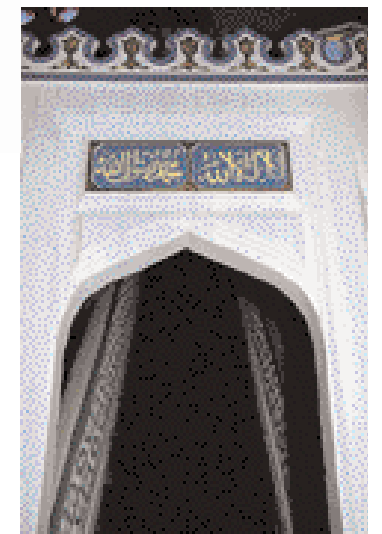


Lampe de mosquée du XV<sup>e</sup> siècle



### LA MOSQUÉE BLEUE D'ISTANBUL

Quand les Ottomans s'emparèrent de Constantinople (aujourd'hui Istanbul), en 1453, leurs architectes utilisèrent à merveille la tradition byzantine des dômes et des riches ornements. L'argent fut dépensé sans compter pour bâtir la mosquée du sultan Ahmed (ci-dessus). Son surnom de mosquée Bleue lui vient des carreaux d'Iznik qui ornent l'intérieur.



### LA MOSQUÉE DE SYDNEY

Les premiers musulmans à atteindre l'Australie furent des chameliers afghans et pendjabis qui arrivèrent entre 1867 et 1918 pour proposer des services de transport, essentiels à l'intérieur des terres. La plupart s'installèrent durant la deuxième moitié du XX<sup>e</sup> siècle.

### UNE MOSQUÉE AFRICAINE

Cette mosquée rudimentaire du XVI<sup>e</sup> siècle, située en Afrique, est plus proche des premières mosquées que de celles dotées de dômes et d'ornements raffinés. Mais l'architecture d'une mosquée n'est pas un élément primordial, car c'est avant tout un lieu de rassemblement pour la prière.



**LA PAROLE**

Les « sermons » ou « homélies » font, depuis l'Antiquité, partie des services religieux. Ce bois gravé de 1491 montre combien ils étaient populaires au Moyen Âge. Le prédicateur prend généralement comme point de départ un passage de la Bible qu'on vient de lire.



## Adorer de diverses manières

La foi chrétienne attache beaucoup d'importance au culte communautaire, c'est pourquoi les chrétiens se réunissent régulièrement pour louer Dieu, confesser leurs péchés et affirmer leur foi en Jésus-Christ. Il y a bien des manières d'adorer Dieu, de lui rendre un culte : lire la Bible, chanter

des hymnes et des psaumes, prier, ce sont là divers aspects des services religieux (on parle de « liturgie ») dans lesquels les chrétiens se retrouvent. Quelles que soient les différences d'une Église à l'autre, ces éléments sont généralement présents. Mais pour les chrétiens convaincus, le service de Dieu ne se limite pas aux moments passés à l'église. C'est leur vie entière qui lui est consacrée.



**PRIÈRE QUOTIDIENNE**

Les religieux et les prêtres catholiques utilisent un « bréviaire » qui contient les « offices » ou « heures canoniques », c'est-à-dire les textes lus et les psaumes et prières récités aux différentes heures de la journée (p. 223).

Bréviaire médiéval



**OBJETS DE PIÉTÉ**

Parmi les objets de la dévotion chrétienne, la croix occupe la place principale. Cette croix très simple, en bois d'olivier, est un souvenir de Terre sainte.



Représentation de Dieu se reposant le septième jour, le sabbat



**JOUR DE REPOS**

Depuis des siècles, les Juifs observent le sabbat. Ce jour, le samedi, est consacré au repos et au culte, selon le commandement biblique. Les premiers chrétiens ont transposé cela au dimanche, jour de la résurrection. C'est encore aujourd'hui jour de repos et d'assemblées religieuses dans tous les pays chrétiens.

**PSAUMES POPULAIRES**

Le livre biblique des Psaumes a souvent été édité à part. Ainsi ce psautier du XIII<sup>e</sup> siècle, exemple de nombreux et superbes volumes médiévaux. Les Psaumes sont encore largement utilisés dans la liturgie et la prière des chrétiens.

**ANCIEN ET MODERNE**

La joie religieuse s'exprime souvent dans le chant. On connaît, par exemple, de nombreux chants de Noël, traditionnels ou récents.

Le texte est en latin.

Antiphonaire, ou livre de chants de la liturgie



**SYMBOLES CHRÉTIENS**

Les objets usuels qu'on trouve dans les temples ou églises, comme le coussin, sur lequel on peut s'agenouiller pour prier, sont souvent marqués de symboles chrétiens. Les clés sont le symbole de saint Pierre, à cause de la parole du Christ, confiant à Pierre « les clés du royaume des cieux », rapportée par l'Évangile de Matthieu.



**DES LIVRES SOMPTUEUX**

Dans l'Europe médiévale, seuls les gens riches, souvent des princes, possédaient des livres. C'étaient souvent des ouvrages religieux, comme ce « livre d'heures » richement enluminé, qui permettait la récitation d'offices privés.



Ange sculpté de l'autel de la cathédrale de Metz

**PRIÈRE**

Les chrétiens prient pour toutes sortes de raisons. Pour louer Dieu et célébrer la Création, pour demander pardon pour leurs fautes, pour implorer l'aide de Dieu, pour eux-mêmes ou pour les autres, individuellement et en groupe...



**MUSIQUE D'ÉGLISE**

L'orgue est un instrument capable de produire une étonnante variété de sons. Il est l'instrument traditionnellement utilisé dans les églises, pour accompagner les chants ou les moments de prière personnelle. L'orgue fonctionne en propulsant de l'air dans des tuyaux de longueur et de largeur différentes. L'organiste actionne en même temps des touches et des pédales.



Orgue moderne

**PARFAITE HARMONIE**

Cet abbé bénédictin porte l'habit de chœur (p. 228) et tient un antiphonaire, où sont notées paroles et mélodies. Il est prêt pour l'office divin. Le chant ou la psalmodie en deux chœurs qui se répondent produit une prière d'une grande et sereine harmonie.