

Édition de référence :
Folio, n° 7096.



Écoutez lire,
lu par Robin Renucci,
1 CD MP3, durée d'écoute :
environ 8 h 45.

L'anomalie Hervé Le Tellier

SOMMAIRE

Séance 1	› À la rencontre d'Hervé Le Tellier	p. 2
Séance 2	› La découverte d'une œuvre aux inspirations multiples	p. 3
Séance 3	› Au cœur du thriller	p. 5
Séance 4	› La tempête	p. 7
Séance 5	› La mise en abyme de l'écrivain	p. 8
Séance 6	› Expliquer l'inexplicable	p. 9
Séance 7	› Les propositions subordonnées circonstancielles	p. 10
Séance 8	› Face à son double	p. 11
Séance 9	› Présenter <i>L'anomalie</i> à l'oral du bac	p. 12
Séance 10	› Évaluation de fin de séquence	p. 13

Séquence réalisée par
Kim-Lan Delahaye,
professeure de lettres modernes
à Rueil-Malmaison.

L'intérêt pédagogique

Le roman d'Hervé Le Tellier, récompensé par le prix Goncourt en 2020, se démarque par le brio de sa construction narrative. *L'anomalie* est un condensé de diverses influences, du thriller glaçant au roman sentimental. À travers une galerie de portraits, l'écrivain offre aux lecteurs une multitude de destins. Un seul point commun à tous les personnages : un vol Paris-New York pris dans d'affreuses turbulences. L'étude du roman d'Hervé Le Tellier permettra à des élèves de seconde d'appréhender la variété des influences romanesques et de s'intéresser à la manière dont l'écrivain peut jouer avec les codes du genre. En classe de première, la lecture de *L'anomalie* pourra être proposée en lecture cursive dans le cadre de deux parcours : « Personnages en marge, plaisirs du romanesque » et « Les romans de l'énergie : création et destruction ». Cette séquence contient des activités diversifiées, adaptées aux programmes du lycée : explication linéaire, commentaire, travail de l'oral ou encore étude de la langue, ainsi que des questions sur la version Écoutez lire du roman.



À la rencontre d'Hervé Le Tellier

- **Dominante**
- › Culture littéraire et repères historiques
- **Objectifs**
- › Découvrir des repères biographiques
- › Situer l'auteur dans un contexte littéraire
- › Réaliser une première approche de l'œuvre

I. Itinéraire d'un écrivain oulipien

TICE : Les sites Internet afin d'obtenir des repères biographiques sur Hervé Le Tellier :
<https://www.franceculture.fr/personne/herve-le-tellier>
<https://www.ouliipo.net/fr/oulipiens/hlt>

1. Quelles études Hervé Le Tellier a-t-il suivies ?
En quoi son parcours est-il plutôt hétéroclite ?

2. Quel est le lien qui unit l'auteur à l'Oulipo ?
3. En vous aidant du site Internet consacré à l'Oulipo, décrivez certains mécanismes d'écriture à contrainte.

Pour aller plus loin : on pourra proposer aux élèves de choisir l'une des contraintes de l'Oulipo et d'écrire un texte bref respectant cette contrainte.

II. Créer *L'anomalie*

Les élèves pourront écouter cet entretien d'Hervé Le Tellier pour France Culture et répondre aux questions ci-dessous :
<https://www.bnf.fr/fr/mediatheque/herve-le-tellier>

1. Quelles sont les deux idées principales qui sont à l'origine de la création de *L'anomalie* ?

2. Observez la couverture du livre. Que représente-t-elle ?
3. En quoi illustre-t-elle l'un des principes fondateurs de l'œuvre ?
4. Quelle posture l'auteur adopte-t-il vis-à-vis du lecteur lors de l'écriture de son livre ?
5. Pourquoi l'intertextualité peut-elle échouer en fonction des lecteurs ?

III. Les ingrédients du succès

https://www.lemonde.fr/culture/article/2020/11/30/herve-le-tellier-prix-goncourt-2020-avec-l-anomalie_6061656_3246.html

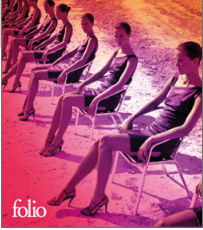
1. Lisez l'article du *Monde* consacré à *L'anomalie*.
D'après le journaliste, comment l'influence de l'Oulipo se ressent-elle dans l'œuvre d'Hervé Le Tellier ?

2. Quelles semblent être les sources d'inspiration de l'œuvre ?
3. Quels sont les adjectifs employés par le journaliste pour décrire le roman ? En quoi peuvent-ils susciter l'envie de découvrir cette œuvre ?

IV. Le désir de lire

Proposition d'activité à l'oral en classe

Demandez aux élèves d'exprimer leur point de vue sur cette œuvre grâce aux questions suivantes :
– qu'est-ce qui vous donne envie de découvrir le récit ?
– quels éléments ont le plus attiré votre curiosité ?



La découverte d'une œuvre aux inspirations multiples

Dominante

› Étude thématique et culture littéraire

Objectifs

› Étudier la structure en tresse de l'œuvre

› Analyser les différents genres littéraires qui se côtoient dans le roman

---> *Support de travail* : l'œuvre intégrale.

I. La structure de l'œuvre

Remplissez le tableau ci-dessous afin de décrire la structure du récit.

TITRE DES PARTIES			
DATES			
CONTENU DES PARTIES			

II. Le suspense du thriller

1. Pourquoi peut-on dire que le personnage de Blake se démarque des autres personnages du récit ?
2. En quoi les chapitres consacrés à Blake créent-ils un effet de rupture avec le reste de l'œuvre ?
3. Quelles sont les caractéristiques des descriptions des crimes commis par le personnage ?

III. L'émotion du roman sentimental

1. Quelles sont les circonstances de la rencontre entre Lucie et André ? Pourquoi peut-on parler d'un coup de foudre pour André ? En est-il de même pour Lucie ? Justifiez votre réponse.
2. Les personnages de Lucie et André sont présentés dans des chapitres différents. De quelle manière perçoit-on leur relation dans le chapitre intitulé « Lucie » ? Comparez avec la manière dont André décrit leur rupture dans le chapitre éponyme.
3. De quelle manière André évoque-t-il la souffrance provoquée par cette rupture sentimentale ?

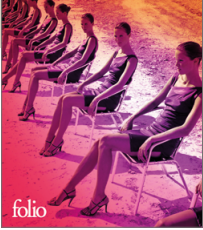
IV. La mise en abyme de la figure du romancier

BOÎTE À OUTILS

• La mise en abyme est un procédé artistique qui consiste à créer un effet d'écho à l'intérieur d'une œuvre. Par exemple, un peintre réalise un tableau qui le représente en train de peindre. En littérature, un récit fait apparaître un personnage qui est en train de rédiger un roman. C'est ce que fait André Gide dans *Les Faux-Monnayeurs* (1925). Dans *L'anomalie*, c'est le personnage de Victor Miesel qui crée ce phénomène de mise en abyme.



Hervé Le Tellier
L'anomalie



La découverte d'une œuvre aux inspirations multiples (suite)

1. Observez les épigraphes au début du récit et de chaque partie. Pourquoi peut-on parler d'un effet de mise en abyme ?
2. Le roman de Victor Miesel est également présent à l'intérieur du récit. À quels moments *L'Anomalie* est-elle mentionnée ?

V. Vers le roman d'anticipation

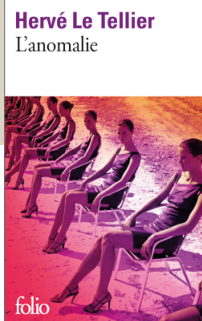
1. Quelle est la profession exercée par Adrian Miller ?
2. Quelle mission lui est confiée par le département de la Défense ?
3. Dans le chapitre intitulé « Le moment où », quelle est la première remarque faite par Tina Wang lorsqu'elle voit les images des deux avions ? En quoi cette hypothèse traduit-elle bien la situation ?
4. Lorsque les scientifiques tentent d'expliquer au Président des États-Unis les différentes hypothèses explorées, à quel type de film Adrian fait-il référence ?

VI. Faisons le point

Dans « La Grande librairie », Hervé Le Tellier utilise l'image d'un « scoubidou » pour décrire son roman :

<https://www.youtube.com/watch?v=EgFfN11Ncb0>

Expliquez en quoi la structure de l'œuvre s'apparente effectivement à celle d'un scoubidou.



- **Dominante**
- › Explication linéaire dans le cadre du parcours
- « Personnages en marge, plaisirs du romanesque »
- **Objectifs**
- › S'entraîner à la pratique de l'explication linéaire
- › Analyser la figure du tueur à gages dans le récit

---> **Support de travail** : « Blake », extrait, p.17-19, de « C'est sa première fois... » à « ... le mardi à vingt-deux heures. » et Écoutez lire (de 8'24 à 12'13).

Problématique : comment le narrateur souligne-t-il l'apprentissage méticuleux du tueur à gages ?

I. Premier mouvement : l'apprentissage de Blake

Du début à « ... Suffit de chercher. »

1. Quel procédé met en valeur les qualités de Blake ?
D'après le narrateur, quelle est la principale source d'inspiration du tueur ?
2. En quoi ce premier mouvement correspond-il à une prolepse ? Quelles informations sont ainsi données ?
3. De quelle manière Blake procède-t-il pour se métamorphoser ?
4. Comment se prépare-t-il à devenir un tueur professionnel ?

II. Deuxième mouvement : le choix de la mort

De « Sa cible est donc un homme... » à « ... un combat est hors de question. »

1. Montrez que Blake cherche à créer une distance avec sa cible.
2. Le crime doit passer pour une « mort naturelle ». Quelles sont les options énumérées par Blake ?
3. Quelle forme de phrase souligne le manque d'expérience de Blake pour ce premier contrat ?
4. À la fin du mouvement, quels indices nous montrent que le personnage opte pour une solution par défaut ?

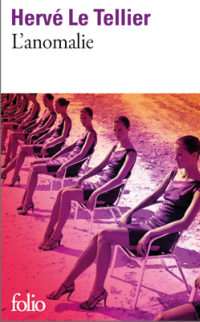
III. Troisième mouvement : le repérage

De « Ken habite un F3... » à « ... mardi à vingt-deux heures. »

1. Au début de ce mouvement, relevez une négation restrictive. Quel aspect de la personnalité de Blake met-elle en relief ?
2. Relevez les indices temporels. Pourquoi peut-on dire que Blake a observé minutieusement la vie de Ken ?
3. Quelles expressions traduisent la vie routinière de Ken ?
4. Quels éléments sont révélateurs d'une attitude très professionnelle de la part de Blake ?



Au cœur du thriller (suite)



IV. Question de grammaire

Analysez les négations dans la phrase suivante :

« Il évitera les zones trop isolées où on ne verrait que lui, les endroits trop publics où lui ne repérerait personne. »

V. Écouter *L'anomalie*

1. De quelle manière Robin Renucci souligne-t-il la volonté de Blake de créer une distance avec sa victime en la nommant Ken ?
2. Comment le choix de la mort effectué par le tueur à gages est-il mis en valeur ?
3. Comment les rituels de Ken sont-ils soulignés ?

La tempête

Hervé Le Tellier
L'anomalie



- **Dominante**
- › Lecture analytique
- **Objectifs**
- › Étudier le moment de « l'anomalie »
- › Aborder la méthode du commentaire

---> **Support de travail** : « La lessiveuse », extrait, p.61-65, de « Markle secoue la tête... » à « ... les perturbations sont aussitôt derrière eux. » et Écoutez lire (de 3'10 à 9'05).

I. La description d'une tempête extraordinaire

1. Relevez les expressions qui décrivent la tempête qui approche de l'avion. De quelle manière le narrateur souligne-t-il son caractère hors norme ?
2. Montrez que l'avion semble pris dans un déchaînement de forces naturelles contre lesquelles il ne peut lutter ?
3. Pour quelle raison le commandant Markle est-il surpris de subir une telle tempête sur un vol Paris-New York ?
4. En quoi la fin de l'extrait renforce-t-elle le sentiment d'un événement hors du commun ?

II. L'attitude héroïque du commandant de bord

1. Quels indices révèlent que le commandant a conscience que sa vie et celle des passagers sont en jeu ?
2. Quels éléments nous prouvent que Markle conserve une attitude très professionnelle et calme, malgré la gravité de la situation ?
3. Le commandant tente de rassurer les passagers et son équipage. De quelle manière leur présente-t-il la situation ?
4. Quels termes sont employés pour décrire les deux pilotes, une fois le plus fort de la tempête derrière eux ?
5. Pourquoi peut-on dire que ce passage du récit prend une dimension épique ?

III. Travail d'écriture

En vous aidant des réponses aux questions qui précèdent, construisez un plan détaillé de commentaire en reprenant les deux grandes parties qui vous sont données.

Ensuite, rédigez l'intégralité du commentaire : introduction, développement et conclusion.

BOÎTE À OUTILS

- Pensez à bien structurer votre travail en vous aidant des alinéas, des connecteurs logiques et des transitions afin de guider au mieux le correcteur.
- Utilisez des exemples précis tirés du texte dans chaque sous-partie afin de bien illustrer votre propos, et employez des verbes d'analyse pour étudier l'effet produit sur le lecteur (« susciter », « suggérer », « créer », « souligner », « mettre en relief »...).

IV. Écouter *L'anomalie*

1. De quelle manière les premières consignes de David Markle sont-elles prononcées ?
2. Lorsque l'avion décroche, quels sont les deux adjectifs mis en relief par la lecture ?
3. Comment Robin Renucci retranscrit-il les pensées de Markle ?



La mise en abyme de l'écriture

Dominante

- › Étude thématique dans le cadre du parcours
« Les romans de l'énergie : création et destruction »

Objectifs

- › Analyser le personnage de Victor Miesel et la mise en abyme de l'écriture
- › S'entraîner à la pratique de l'explication linéaire

I. Le portrait de l'écrivain

Support de travail : le chapitre entier « Victor Miesel », p. 29-38, et Écoutez lire (de 0'00 à 15'01).

1. Pourquoi peut-on dire que la carrière littéraire de Victor Miesel est plutôt médiocre ?
2. Au début du chapitre, quelle métaphore est employée pour décrire « le petit monde de la littérature » ? Quelle vision de cet univers nous est ainsi donnée ?
3. En quoi l'existence de l'écrivain apparaît-elle comme une succession d'échecs ?
4. Comment le narrateur souligne-t-il le bouleversement subi par le personnage lors de son voyage en avion ?
5. Une fois rentré à Paris, Victor Miesel se lance dans l'écriture d'un nouveau livre. De quelle manière rédige-t-il son ouvrage ?

II. Victor Miesel ressuscité

Support de travail : « Portrait de Victor Miesel en revenant », extrait p. 321-334, de « Clémence Balmer a convoqué la presse... » à « ... je ne comprends pas l'autre. » et Écoutez lire (de 13'29 à 19'58).

1. En quoi la description de la scène s'apparente-t-elle à l'interview d'une véritable célébrité ? Comment Clémence justifie-t-elle l'intérêt suscité par l'écrivain ?
2. Pourquoi peut-on dire qu'il y a un décalage entre l'attitude de Victor et la situation qu'il est en train de vivre ? De quelle manière Clémence réagit-elle face à l'attitude de l'auteur ?
3. Comment l'écrivain réagit-il face aux interrogations du journaliste ? Relevez des phrases qui soulignent son humour.
4. Comment comprend-on que les journalistes sont davantage intéressés par l'événement qui s'est produit que par le travail de l'écrivain ?
5. Quel coup de théâtre se produit à la fin de l'interview ? En quoi le destin de Victor ressuscité semble-t-il prendre une tournure totalement différente de celle de son double ?

III. Écouter *L'anomalie*

A. Questions sur le premier extrait

1. Quel est le ton employé par Robin Renucci lorsqu'il évoque la vie de Victor Miesel ?
2. Comment la lecture souligne-t-elle le bouleversement provoqué par le vol Paris-New York sur l'écrivain ?
3. À la fin du chapitre, quel est le rythme de lecture employé par le comédien ? Pour quelle raison ?

B. Questions sur le deuxième extrait

1. Quelle phrase est prononcée d'une manière plus légère dans le premier mouvement ?
2. Écoutez la manière dont le comédien lit les réponses de Victor Miesel. Comment le détachement de l'auteur est-il traduit ?

IV. Écrit d'appropriation

Vous êtes journaliste et vous avez assisté à la conférence de presse donnée par Victor Miesel. Vous rédigez ensuite un article pour votre journal afin de relater l'événement.

Vous soulignerez l'attitude de chaque personnage : Victor Miesel, Clémence Balmer, les autres journalistes présents. Vous pourrez également insister sur le décalage entre les attentes de l'auditoire et le détachement de l'écrivain.



Expliquer l'inexplicable

- **Dominante**
- › Étude thématique
- **Objectifs**
- › Analyser la figure du scientifique et l'influence du roman d'anticipation
- › Étudier la manière dont les différentes hypothèses sont présentées dans le récit

---> *Support de travail* : la deuxième partie, « La vie est un songe, dit-on », p.161-258.

I. Une réunion de grands scientifiques

1. Quelle est la réaction de Riccardo Bertoni lorsqu'Adrian lui explique la situation ?
2. Quelles sont les trois hypothèses retenues par les différents scientifiques ?
3. De quelle manière le Président des États-Unis se comporte-t-il lorsque Arch Wesley commence ses explications ?
4. Comment perçoit-on que le Président n'adhère pas du tout à l'hypothèse d'Arch Wesley ?

II. Quelle humanité ?

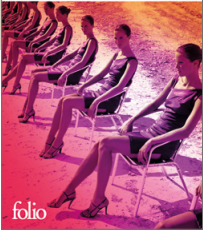
1. Relevez une phrase de Wesley qui résume de manière très claire son hypothèse.
2. En quoi l'explication de Wesley vient-elle en quelque sorte justifier le titre du roman ?
3. D'après le scientifique, pourquoi la duplication de l'avion pourrait-elle être un « test » ?
4. De quelle manière Meredith réagit-elle à la théorie du « programme » ?

III. Du côté des religions

1. De quelle manière les représentants des principales religions réagissent-ils lorsque Jamy Pudlowski leur présente la situation ?
2. Pour quelle raison Pudlowski interroge-t-elle les religieux sur la question de la création du double qu'elle a évoquée ?
3. Pourquoi la discussion entre les différents représentants des religions s'envenime-t-elle peu à peu ?
4. Finalement, que cherche à obtenir Pudlowski de cette réunion ? Que craint-elle ?

IV. Mettre fin au test ?

À la fin du récit, quelle est la décision prise par le Président des États-Unis lorsqu'un troisième vol Air France 006 surgit dans le ciel ? Selon vous, cette troisième apparition renforce-t-elle l'hypothèse de la « simulation » ? Justifiez votre point de vue.



Les propositions subordonnées circonstancielles

- **Dominante**
- › Étude de la langue
- **Objectifs**
- › Identifier les propositions principales et subordonnées
- › Analyser les différentes propositions subordonnées circonstancielles
- › Maîtriser les conjonctions de subordination et les locutions conjonctives qui les introduisent

I. Observer et comprendre

- a. « Depuis que Blake a ouvert son premier restaurant végétarien, rue de Buci, près de l'Odéon, il a pris ses habitudes ici. »
- b. « Parce qu'un éditeur l'avait retenu [...], Victor n'avait pas pu s'éclipser. »
- c. « Il doit insister pour qu'il se douche, s'habille. »
- d. « Il doit juste repasser rue La Fayette, pour se changer, comme il le fait toujours. »
- e. « Son grand corps est long, encore mince bien que la sédentarité inhérente à son métier l'ait quelque peu empâté. »
- f. « Le petit monde de la littérature lui paraît un train burlesque où des escrocs sans ticket s'installent

tapageusement en première [...], tandis que restent sur le quai de modestes génies. »
g. « Elle avait accepté sans hésiter, à condition qu'il lui montre aussi son chantier. »

- 1. Dans chaque phrase, soulignez les verbes conjugués, délimitez les différentes propositions et entourez les mots subordonnants.
- 2. Indiquez pour chaque proposition s'il s'agit d'une proposition principale ou d'une proposition subordonnée.
- 3. Précisez quelle circonstance introduisent ces subordonnées.

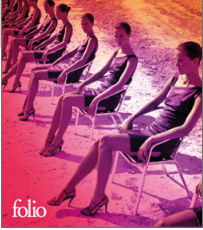
II. À retenir

Les propositions subordonnées circonstancielles servent à préciser ou à nuancer le sens de la proposition principale. Elles peuvent être supprimées ou déplacées. Elles sont

introduites par une conjonction de subordination (lorsque, puisque, comme, quoique...) ou une locution conjonctive (parce que, bien que, tandis que, de telle sorte que...).

III. S'entraîner

- 1. Complétez les phrases ci-dessous avec les circonstances indiquées entre parenthèses.
- 2. Soulignez les conjonctions de subordination et les locutions conjonctives que vous avez choisi d'employer.
 - a. André devient trop oppressant avec Lucie (conséquence).....
 - b. Blake est parvenu à s'échapper du hangar (concession).....
 - c. Victor Miesel a enfin connu la célébrité (temps).....
 - d. Joanna June a été contrainte de partir (cause).....
 - e. Slimboy a choisi de présenter son double comme son frère jumeau (but).....
 - f. Lucie March n'éprouve plus aucun sentiment pour André (opposition).....



Face à son double

- **Dominante**
- › Étude thématique
- **Objectifs**
- › Comparer le destin des personnages et de leur double
- › Analyser les réactions des personnages face à cette situation hors du commun

---> *Support de travail* : l'œuvre intégrale.

I. Des chemins différents

1. Remplissez le tableau ci-dessous afin d'expliquer la manière dont chaque personnage aborde la cohabitation avec son double.
2. Selon vous, quels sont les personnages qui trouvent une issue favorable à cette situation ? Expliquez pourquoi.
3. À l'inverse, pour quels personnages l'apparition du double suscite-t-elle une grande souffrance ?
4. L'apparition du double affecte également les proches. Qui sont les victimes indirectes de cette anomalie ? Justifiez votre réponse.

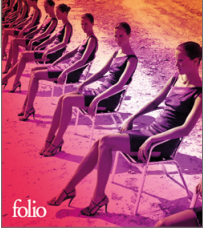
PERSONNAGES	SITUATION DES PERSONNAGES « MARCH »	SITUATION APRÈS LE 26 JUIN 2021
Blake		
André Vannier		
Sophia Kleffman		
Slimboy		
David Markle		
Joanna Woods		
Lucie Bogaert		
Victor Miesel		

II. Un bouleversement pour la société

1. Qu'est-ce que le programme « Hermès » ?
2. Quels doubles choisissent de ne pas rester dans l'anonymat ?
3. Pour quelle raison les autorités craignent-elles les réactions que peut susciter la révélation de l'anomalie ?
4. Quel événement vient confirmer les craintes du FBI ?

III. Imaginez l'impossible

De quelle manière réagiriez-vous si vous étiez confronté à « un double » comme les protagonistes de *L'anomalie* ?



Présenter *L'anomalie* à l'oral du bac

- **Dominante**
- › Oral
- **Objectifs**
- › Se préparer à l'épreuve de l'entretien pour l'oral du bac
- › Développer une argumentation

---> *Support de travail : l'œuvre intégrale.*

I. Le déroulement de l'épreuve

L'oral de français est une épreuve qui comporte trois parties :

- une explication linéaire (10 minutes);
- la réponse à une question de grammaire (2 minutes);
- un entretien (8 minutes).

L'entretien débute par la présentation de l'œuvre que le candidat a choisie parmi la liste de livres donnée par son professeur. Le candidat évoque l'auteur ainsi

que l'intrigue du récit. Il développe ensuite les raisons pour lesquelles il a décidé de présenter cette œuvre le jour du bac. Puis, l'examinateur lui pose quelques questions pour poursuivre l'entretien. La présentation et l'argumentation développées par le candidat ne doivent pas être trop longues afin de laisser du temps à l'examinateur pour poser des questions.

II. La présentation de l'œuvre

Vous pouvez débiter votre entretien par une brève présentation de l'auteur et un résumé de l'œuvre. Vous allez ensuite expliquer à l'examinateur la raison pour laquelle vous avez choisi de présenter *L'anomalie* d'Hervé Le Tellier à l'oral des épreuves anticipées de français. Afin de préparer l'épreuve, vous pouvez recenser au

brouillon tous les aspects du roman qui vous ont marqué. Votre présentation doit mettre en avant votre maîtrise de l'œuvre ainsi que votre sensibilité littéraire. Il faut également tenter de vous montrer original dans votre approche de l'œuvre afin de capter l'attention de l'examinateur.

III. Quelques pistes

1. Décrire un personnage

Le roman d'Hervé Le Tellier est une véritable galerie de portraits. Vous pouvez choisir de décrire le personnage que vous avez préféré et expliquer les aspects de sa personnalité qui vous ont marqué. À l'inverse, n'hésitez pas à indiquer si un personnage vous a déplu ou agacé.

2. Lire un extrait

Vous pouvez également choisir de lire un extrait lors de l'entretien. Choisissez un passage que vous avez aimé et qui donnera lieu à une explication pertinente. Votre lecture ne doit pas être trop longue. Sélectionnez un texte d'une dizaine de lignes et entraînez-vous à le lire à voix haute et à justifier votre choix.

IV. S'entraîner

Un travail de groupe peut être organisé en classe afin de s'entraîner à l'épreuve de l'entretien. Des groupes de quatre ou cinq élèves sont constitués.

Un élève présente *L'anomalie* d'Hervé Le Tellier et justifie son choix, puis ses camarades jouent le rôle de l'examinateur et lui posent des questions.

Hervé Le Tellier
L'anomalie



Évaluation de fin de séquence

- **Objectif**
- › Vérifier les acquis de la séquence
-

I. Questions sur l'auteur (3 points)

1. Pourquoi peut-on dire qu'Hervé Le Tellier a suivi un parcours très diversifié ? En quoi cela se ressent-il dans son roman *L'anomalie* ?
2. Définissez brièvement l'Oulipo. Donnez un exemple de pratique de l'Oulipo.
3. Quelles étaient les bases du projet initial de l'auteur lorsqu'il s'est lancé dans l'écriture de *L'anomalie* ?

II. Questions sur l'œuvre (3 points)

1. Expliquez la structure de l'œuvre. Pourquoi peut-on parler d'une structure en tresse ?
2. Quels sont les différents genres romanesques qui apparaissent dans le récit ?
3. De quelle manière un effet de mise en abyme de l'écriture est-il créé dans le roman ?

III. Analyse d'un extrait (14 points)

Support de travail : extrait p. 44-47, de « Dès cet instant un peu prodigieux... » à « ... à la hauteur de leurs propres espoirs. » Vous rédigerez une grande partie de commentaire en suivant le parcours suivant :

Une histoire d'amour qui s'étiole

1. L'enthousiasme des débuts.
2. Le sentiment d'enfermement qui étouffe Lucie.
3. L'entêtement pathétique d'André.

BOÎTE À OUTILS

- Commencez par faire un repérage des indices que vous pourrez exploiter pour votre analyse.
- Organisez les sous-parties de votre paragraphe en choisissant les exemples que vous mettrez dans chaque sous-partie qui vous est proposée.
- Pensez à faire des alinéas et utiliser des connecteurs logiques pour organiser votre développement.